

MANUAL DO USUÁRIO

EHUB
Versão 1.1
19/10/2022

ÍNDICE

1. INTRODUÇÃO	3
2. PRIMEIRO ACESSO	4
2.1 Configurações mínimas de acesso	4
2.2 Primeira senha e assinatura eletrônica	4
2.3 Alteração de senha e assinatura eletrônica.....	6
2.4 Ativação de token pelo aplicativo	6
3. PAINEL ADMINISTRATIVO	7
3.1 Cadastro de novos usuários e perfis disponíveis	7
3.2 Edição e inativação de usuários	9
3.3 Visualização de dados do seu usuário e de documentos assinados	9
4. PRÉ-NEGOCIAÇÃO	10
4.1.1 Limites	10
4.1.2 Parâmetros básicos de limites	10
4.1.3 Limites Contrapartes – inserção manual.....	10
4.1.5 Consulta de limite de empresas	12
4.1.6 Restituição manual de limites	12
4.2. Limites de operadores.....	13
5. MENU NEGOCIAÇÃO	14
5.1 Parametrização da área de trabalho.....	15
5.2 Widget Produtos	16
5.3 Widget Book de Ofertas	17
5.3.1 Gráfico de Pressão	18
5.4 Inserção de Ofertas	18
5.5 Widgets Minhas Ofertas, Meus Negócios e Tendências.....	19
5.6 Widget Registro e Widget Meus Registros	20
5.7 Outros widgets.....	21
6. PÓS-NEGOCIAÇÃO	21
6.1 BBCE CURVA FORWARD.....	21
6.2 Contratos	22
6.3 BBCE Relatórios	23
6.4 CALL – Inserção.....	23
6.5 Principais ícones	23
6.5.1 Administrativo	23
6.5.2 Pré Negociação.....	24
6.5.3 Negociação	24

1. INTRODUÇÃO

O EHUB é seu novo ambiente de negócios. Nele você encontra um verdadeiro ecossistema que acompanhará você em toda a vida de um ativo, seja ele físico ou financeiro. Desde a pré-negociação, passando pela negociação em si e a pós-negociação, diversos profissionais podem se conectar no EHUB, do *front*, *middle*, *back office* e, inclusive, os decisores e representantes legais.

Múltiplos ativos físicos e financeiros se integrarão aqui em uma única interface e facilitarão acesso a diversos instrumentos. O primeiro a estar disponível é o ativo físico de energia no Ambiente de Contração Livre (ACL). Posteriormente, contaremos com derivativos de energia e a ideia é ampliar o leque dentro das mais diversas possibilidades.

O EHUB se posiciona então como o ponto de encontro de diversos profissionais que operam no setor de energia. Aqui você encontrará cerca de 300 empresas e mais de 3 mil profissionais conectados.

Da negociação, à formalização de um negócio, ferramentas de gestão de risco e *market data*, uma infinidade de soluções estão disponíveis para facilitar o seu dia a dia. Tudo isso com a credibilidade, a segurança e a governança da BBCE. Você também poderá conectar o EHUB com os seus sistemas por meio das BBCE APIs e contar com a possibilidade de visualizar seus negócios por meio do nosso aplicativo.

Venha conhecer aqui a fundo todas as informações que precisa para o seu dia a dia no EHUB. E, se quiser informações mais visuais e interativas, conte com os vídeos tutoriais que disponibilizamos dentro da seção Documentos. Você também poderá conferir as perguntas frequentes (FAQ) no menu superior do EHUB.

Contato

Se ficar com qualquer dúvida adicional, conte com nosso time de Operações, disponível, todos os dias úteis, de 2^a a 6^a, das 9h às 18h, exceto em feriados nacionais. Você pode falar com eles por meio de chat dentro do EHUB e no site da BBCE, além do telefone ou WhatsApp número (11) 3077-0900 ou do e-mail suporte@bbce.com.br.

É importante você também saber que a BBCE possui o Canal Confidencial, no qual podem ser realizadas denúncias sobre irregularidades previstas neste Manual de Operações e nas demais normas da empresa. Os contatos são recebidos pelo telefone 0800 591 1887 ou website <https://ouvidordigital.com.br/canalconfidencial-bbce/> por empresa especializada terceirizada e, portanto, totalmente independente. Ela que conduz as apurações, sempre preservando a confidencialidade do autor.

2. PRIMEIRO ACESSO

Antes de começar a aprofundar na navegação do EHUB, é importante você conhecer algumas informações.

2.1 Configurações mínimas de acesso

As configurações mínimas recomendadas de acesso são fundamentais para assegurar uma excelente experiência de uso! Confira aqui quais são elas:

- Processador: 2.6 GHz
- Memória RAM: 16 GB
- Espaço em Disco: 512 GB
- Largura de banda: 320 MB download | 160 MB upload
- Sistema operacional: Windows 11 x 64
- Navegador: Chrome on Windows 98.0.4758.81

Você sabia? Os sistemas de sua empresa podem ser integrados ao EHUB, de forma simples, digital e sob medida para o seu negócio? Com a BBCE API, você integra a ele seus sistemas de backoffice, ERPs, CRMs e plataformas de BI. Fale com nossa área de Operações para saber mais sobre a integração!

Lembre-se: para que você consiga acessar com sucesso, é muito importante ter uma boa conexão de internet, atentar ao endereço correto do EHUB - que é <https://EHUB.bbce.com.br/>, - informar os dados de acesso (login e senha) certinhos e limpar o cache do navegador.

2.2 Primeira senha e assinatura eletrônica

Ao ser habilitado pelo respectivo Representante Legal, cada usuário de uma empresa receberá um link de acesso via e-mail. Clique nele, entre na página do EHUB e cadastre uma senha com, no mínimo, oito caracteres e, ainda, ao menos uma letra maiúscula, uma letra minúscula, um numeral e símbolos especiais como !@?.\$%.

Importante: sua senha deverá ser atualizada a cada 90 dias.

EHUB

Cód. Empresa*

E-mail*

usuario@empresa.com.br ✓

Senha*

Esqueci minha senha

ENTRAR

Na sequência, você terá que criar a sua assinatura eletrônica com seis números. Ela será utilizada em todos os momentos de formalização de ações realizadas no EHUB, como atualização de documentos, inserção de ofertas, formalizações pela BBCE Boleta Eletrônica, aprovação de limites operacionais, entre outras. Vale destacar que o login e senha (“Chaves de Acesso”) são individuais e intransferíveis.

Agora leia, aceite e assine eletronicamente os documentos desse ecossistema de negócios.

EHUB

Li e aceito os documentos

Confirmar Assinatura Eletrônica*

Esqueci Assinatura Eletrônica

CANCELAR

ENTRAR

2.3 Alteração de senha e assinatura eletrônica

Se você precisar alterar sua senha, é fácil! Acesse: EHUB > Nome Usuário > Alterar Senha. Na tela Alterar Senha, clique no botão “Enviar e-mail” e siga as instruções que receberá no seu e-mail cadastrado na BBCE. Lembre-se de que vale aqui o padrão de, no mínimo, oito caracteres e, ainda, ao menos uma letra maiúscula, uma letra minúscula, um numeral e símbolos especiais como !@?%\$.

Já para modificar a assinatura eletrônica, acesse: EHUB > Nome Usuário > Alterar assinatura eletrônica. Clique então no botão “Enviar e-mail” e siga as instruções do e-mail, com o cadastramento de código composto de seis números.

Agora você já está apto a utilizar os módulos do EHUB de acordo com os perfis que estão atrelados ao seu usuário!

Dica: Para retornar a página inicial, que é a principal interface da plataforma e onde serão realizadas as principais atividades de negociação, basta clicar no ícone do “EHUB” no canto superior esquerdo e em seguida em “Negociação”.

2.4 Autenticação multifator

No processo de login da plataforma, será possível escolher entre recebimento de código de verificação por e-mail ou pelo aplicativo EHUB BBCE.

Para passar a receber o código pelo aplicativo EHUB BBCE, basta selecionar, na tela de login do EHUB – Mercado Físico (ACL), “Habilitar aplicativo”, inserir sua assinatura eletrônica e clicar em “Entrar”. Nesse momento, um QRCode aparecerá na tela da plataforma para ser escaneado pelo leitor da tela de início de seu aplicativo. A partir dessa ação, toda vez em que acessar a tela de login, você deverá gerar um código no aplicativo como duplo fator de autenticação. Basta clicar em “Gerar Código” e inserir na plataforma os oito dígitos apresentados no seu celular.

Importante: caso a sua opção seja seguir recebendo o código de verificação por e-mail, você deve selecionar “Não Habilitado”, incluir sua assinatura eletrônica e salvar. Dessa forma, o número continuará, automaticamente, sendo enviado para o e-mail do respectivo usuário cadastrado na BBCE.

3. PAINEL ADMINISTRATIVO

O primeiro item do menu do EHUB é o Painel Administrativo. Nele é possível consultar informações do seu perfil e da sua empresa. Além disso, aqui, os representantes legais poderão consultar, criar, editar e inativar usuários. Eles que têm o acesso máster para incluir limites a contrapartes e para cadastrar usuários. Assim, são eles que irão, no Painel Administrativo, incluir os perfis de acesso dos profissionais que a empresa credenciada irá autorizar acessar o EHUB.

3.1 Cadastro de novos usuários e perfis disponíveis

Para adicionar um usuário, o representante legal deve acessar o item “Usuários”. Clique em “Cadastrar”, preencha os dados do usuário, clique no “Grupo” desejado e defina o perfil do usuário no tópico “Serviço” dentre as inúmeras categorias abaixo, o que possibilita elevada customização dos acessos e permissões.

Administrativo > Usuários > Cadastrar

14.49.17

VOLTAR SALVAR

Nome Completo*
Insira o nome completo

Representante Legal

Empresa*
Selecione uma empresa

Grupo*
Todos Acessos

Cargo*
Selecione um cargo

Tipo de Identificação*
Selecione um tipo de documento

Documento*
Selecione um documento

Sempre Assina

Serviço

- Administrativo > Clientes
- Administrativo > Usuário
- EHUB > Login
- Negociação > Boleta/Registro
- Negociação > Ofertas
- Negociação > Visualização
- Pré-Negociação > Limites > Editar Empresa

Confira os perfis disponíveis:

- EHUB Login:** perfil mínimo necessário para login no EHUB;
Administrativo: esse perfil possui duas sub-configurações de acesso, que permitem ao usuário gerir configurações sobre:
 - Clientes:** consulta dados cadastrais da própria empresa, dados bancários, bem como quais produtos serão negociados e se APIs serão utilizadas;
 - Usuários:** gerencia usuários, podendo cadastrar, editar e inativar profissionais da empresa com acesso ao EHUB.

Para incluir um usuário que seja outro representante legal, é necessário entrar em contato com o time de Operações da BBCE.

2. **Pré-negociação:** os sub-perfis dessa modalidade possibilitam inserir e editar valores de limites operacionais para operadores e contrapartes;
 - a. **Limites - Editar empresa:** gere valores de limites por cada empresa com a qual se quer negociar;
 - b. **Limites - Editar operador:** gere os valores de limites de cada operador da sua própria empresa;
 - c. **Limites - Editar parâmetros:** customiza parâmetros dos limites, como opção de consumo por boleta e opção de aprovação de limite operador pelos representantes legais;
 - d. **Limites - Visualizar empresa:** visualiza os montantes concedidos e consumidos com cada empresa com a qual se negocia;
 - e. **Limites - Visualizar operador:** visualiza os montantes concedidos e consumidos por cada operador da própria empresa.

3. **Negociação:** para inserir ofertas e/ou visualizar os negócios
 - a. **Negociação (Ofertas):** Insere, edita, cancela, suspende e reativa ofertas;
 - b. **Negociação (Registro/Boleta):** permite a criação, aprovação e o cancelamento de formalizações de negócios feitos fora da plataforma (BBCE Boleta Eletrônica);
 - c. **Negociação (Visualização):** visualiza a tela de negociação com book, ativos ofertados, dados dos ativos, negócios realizados na plataforma, além de ofertas e contratos da empresa.

Para o usuário realizar a inclusão de ofertas, formalizações e visualizar o painel de negociação completo, é necessário selecionar os três perfis.

Dica: Os três perfis mencionados (“Ofertas”, “Registro/Boleta” e “Visualização”) são encontrados na aba “Serviço”, dentro da edição de usuários do painel Administrativo.

4. **Pós-negociação:** oferece inúmeros sub-perfis para administração de atividades que acontecem depois do fechamento de um negócio
 - a. **Call Inserção:** envio de informação para call de formação da BBCE Curva Forward;
 - b. **Assinar Contratos:** possibilita assinar como testemunha;
 - c. **Visualizar Contratos:** pode visualizar contratos fechados;
 - d. **Curva:** acessa o histórico da BBCE Curva Forward;
 - e. **Relatórios Negócios/Balcão Visualizar:** pode ver todos os negócios fechados em tela pela empresa;
 - f. **Relatórios Ofertas Visualizar:** consegue conhecer todas as ofertas inseridas pela empresa;
 - g. **Relatórios Registro/Boleta Ações:** pode cancelar uma formalização de negócio realizado fora da BBCE;
 - h. **Relatórios Registro/Boleta Visualizar:** visualiza as formalizações de negócio realizadas pela empresa fora da plataforma;
 - i. **Relatórios Todos Negócios Visualizar:** acessa o relatório com todos os negócios realizados na plataforma.

3.2 Edição e inativação de usuários

Para editar ou inativar um usuário, o representante legal deve acessar o item “Usuários” no painel “Administrativo” e clicar no “Lápis”. Nessa aba, poderá alterar os dados cadastrais (exceto Empresa) e perfil de acesso, e alterar o status para “Ativo”, “Inativo”, “Bloqueado” e “Desligado”.

3.3 Visualização de dados do seu usuário e de documentos assinados

Para visualizar os seus dados de usuário, é simples, basta acessar EHUB > Nome Usuário > Perfil em seguida visualizará os “Dados do Usuário”.

Dados do Usuário

14:52:23

Alterar Senha Alterar Assinatura Eletrônica Token pelo APP SALVAR

Nome Completo

Empresa

Cargo

Tipo de Identificação Número Identificação

CPF

Email*

Telefone

Documentos

14:54:32

Buscar documentos

Somente Vigente

AÇÕES	DOCUMENTO	ASSINADO EM	VIGENTE
	Teste Bloqueio	03/10/2022 14H48	●

Total: 1 itens

Página 1 de 1

Itens por página: 10

E, para visualizar, os documentos já assinados, clique em “Documentos”.

4. PRÉ-NEGOCIAÇÃO

O EHUB, como vimos, é um ambiente no qual você acompanha toda a vida de um negócio, desde a pré-negociação. Por isso, nesse menu, você já inicia configurações extremamente importantes para o seu dia a dia de operação e para a gestão de riscos de seus negócios.

O primeiro passo depois que a empresa cadastrou todos os usuários é configurar toda a aba de pré-negociação. Ela envolve criar os limites para negociar com outras empresas (contrapartes) e os limites que você concede para os seus usuários com perfil de operador fecharem contratos.

4.1.1 Limites

Vale destacar que o EHUB exige que, para realizar qualquer negociação, o usuário receba limites de empresas credenciadas nesse ambiente. Para contribuir a sua gestão e para sua informação, a BBCE disponibiliza em ordem alfabética crescente, a lista das empresas cadastradas.

4.1.2 Parâmetros básicos de limites

Em poucos cliques, configure os parâmetros básicos de limites:

1. Clique no canto superior esquerdo (símbolo EHUB);
2. Vá no menu “Pré-Negociação” e selecione “Limites”;
3. Selecione a categoria de produto (Ex: F EN - Físico de Energia);
4. Clique na engrenagem “Parâmetros” (área superior direita);
5. Agora escolha se a BBCE Boleta Eletrônica consome limite;
6. Defina, ainda, se haverá aprovação de limite por operador:
 - a. Se sim, todos os Representantes Legais devem aprovar concessão ou alteração de limite operador;
 - b. Se não, não é necessário aprovação;
7. Clique em Salvar, mesmo que não habilite as opções.

4.1.3 Limites Contrapartes – inserção manual

Também de forma simples e digital, você poderá configurar, manualmente, o limite mensal ou anual que deseja adotar para negociar com uma empresa específica. E, ainda, poderá optar por limites globais, por prazos agrupados.

1. Dentro de “Limites” selecione “Empresas”;
2. Selecione a categoria de produto (Ex: FEN - Físico de Energia);
3. Selecione a empresa;
4. Clique no lápis (✎);
5. Para cada prazo, selecione a opção “Mensal” ou “Anual” e “Agrupado” ou “Não Agrupado”, preencha o prazo Início e Fim, selecione se o valor é em R\$ ou UM (Unidade Mensuração, para o mercado físico de energia, UM é MWh), e preencha os valores;

- Limites Não Agrupados: (Ex: Considerando um limite “Não Agrupado” para um prazo A0 ao estabelecer um limite de R\$ 1.000.000,00, durante esse período estarão disponíveis R\$ 1.000.000,00 mensalmente a serem gastos durante os 12 meses de maneira independente.)
 - Limites Agrupados: (Ex: Considerando os mesmos prazos e valores do exemplo anterior, só que agora para um limite “Agrupado”, esse R\$ 1.000.000,00 estará disponível para os 12 meses de vigência como um todo.)
6. Para inserir ainda mais prazos manualmente, clique, na parte inferior, em “Adicionar limite”;
 7. Assim que concluída a inclusão de todos os limites, clique em “Salvar”.

Lembre-se:

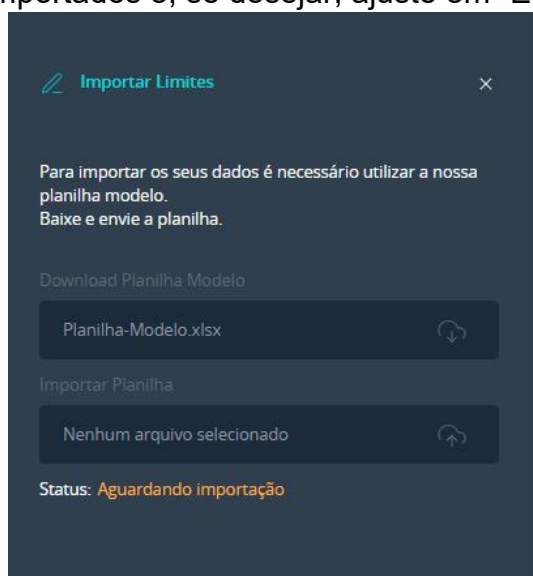
- M0 é o mês vigente, A0 é o ano vigente, M1 é o ano subsequente, A1 é ano subsequente e assim por diante;
- Em cada linha, os prazos Início e Fim podem ser iguais ou diferentes;
- Para uma mesma empresa e produto, caso você tenha inserido limite para prazos sobrepostos (ex: M12 e A1; M0 e A1), o sistema apontará imediatamente uma mensagem de conflito;

4.1.4 Limites Contrapartes – inserção em lote

Você também pode inserir limites em grande escala, por meio de uma planilha em Excel. Confira abaixo como é simples!

1. Dentro de “Limites” selecione “Empresas”;
2. Clique no canto superior direito em “Importar” (📁) para abrir a seção “Importar Limites” (✍️);
3. Em “Download Planilha Modelo” (📄), baixará um modelo em Excel com todas as contrapartes que são empresas credenciadas no EHUB;
4. Preencha as linhas com as empresas que deseja negociar, incluindo prazo Início e Fim (M0, M1, A0, A1, etc), unidade valor (UM ou R\$) e limites;
5. Para inserir ainda mais prazos por empresa, duplique as respectivas linhas;

6. Exclua as linhas com as empresas que não deseja negociar;
7. Salve o arquivo e faça a importação em “Importar Planilha” (📁);
8. Automaticamente, todos os campos serão atualizados;
9. Confira os dados importados e, se desejar, ajuste em “Editar” (✎).



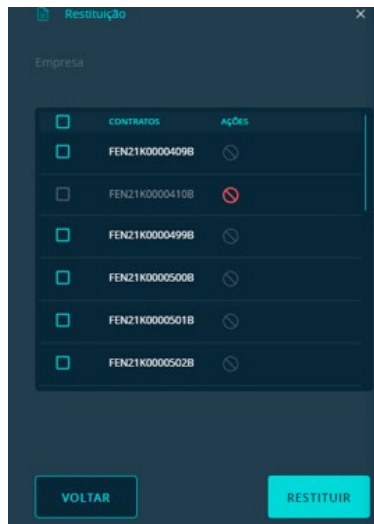
4.1.5 Consulta de limite de empresas

Na tela de cadastro de limites empresa, além dos concedidos, também é possível consultar o consumo e MtM por prazo e por contraparte. Entre então em “Limites”, “Empresas” e selecione a categoria do produto para consultar a informação em tela ou Excel.

4.1.6 Restituição manual de limites

Agora, se precisar restituir manualmente o limite de uma empresa:

1. Dentro de “Limites” selecione “Empresas”;
2. Selecione a categoria de produto (Ex: FEN - Físico de Energia);
3. Selecione a empresa;
4. Clique na folha (📄);
5. Selecione o(s) contrato(s) e clique em “Restituir”;
 - a. São listados os contratos com a empresa passíveis de restituição
6. Se desejar, cancele a ação individualmente pelo ícone “Desfazer”.



Ao restituir o limite de um contrato, além de limite empresa, o limite operador é restituído para esse contrato.

4.2. Limites de operadores

Agora que você já sabe como cadastrar limites para contrapartes, cadastre os limites dos seus operadores!

1. Dentro de “Limites” selecione “Operadores”;
2. Selecione a categoria de produto (Ex: FEN - Físico de Energia);
3. Selecione o operador;
4. Clique no lápis (✎);
5. Para cada prazo, selecione a opção “Mensal” ou “Anual”, preencha o prazo Início e Fim, selecione se o valor é em R\$ ou UM (Unidade Mensuração, para o mercado físico de energia, UM é MWh), e preencha os valores (ou indicação de limite flexível);
6. Para inserir ainda mais prazos manualmente, clique, na parte inferior, em “Adicionar limite”;
7. Assim que concluída a inclusão de todos os limites, clique em salvar.

Lembre-se:

- M0 é o mês vigente, A0 é o ano vigente, M1 é o ano subsequente, A1 é ano subsequente e assim por diante;
- Em cada linha, os prazos Início e Fim podem ser iguais ou diferentes;
- Para um mesmo operador e produto, caso você tenha inserido limite para prazos sobrepostos (ex: M12 e A1; M0 e A1), o sistema apontará imediatamente uma mensagem de conflito;
- Se habilitado o limite flexível, o limite operador do respectivo operador, prazo e posição (compra ou venda) sempre dependerá da somatória de limites empresa remanescentes para um respectivo prazo.
- Para cadastrar limite operador, é necessário definir “Parâmetros Básicos”

Pre-Negociação > Limites 18:03:07

Empresas Operadores Empresa Pesquisar Operador

AÇÕES	USUÁRIO	ATIVO	STATUS	PRAZO	LIMITE AGRUPADO	UNIDADE	ATRIBUÍDO (C)	PENDENTE (C)	CONSUMIDO (C)	% CONSUMIDO (C)	ATRIBUÍDO (V)	PENDENTE (V)	CONSUMIDO (V)
	Usuário	<input checked="" type="checkbox"/>	Vigente	M0-M0	Não	R\$	1.000.000,00	-	0,00	0	1.000.000,00	-	0,00
				M1-M1	Não	R\$	1.000.000,00	-	0,00	0	1.000.000,00	-	0,00
				M2-M2	Não	R\$	1.000.000,00	-	0,00	0	1.000.000,00	-	0,00
				M3-M3	Não	R\$	1.000.000,00	-	0,00	0	1.000.000,00	-	0,00
				M4-M4	Não	R\$	1.000.000,00	-	0,00	0	1.000.000,00	-	0,00
				M5-M11	Sim	R\$	1.000.000,00	-	0,00	0	1.000.000,00	-	0,00

Nessa mesma tela, é possível consultar o consumo por prazo e por operador. Aos operadores que precisarem de limite, de acordo com “Parâmetros”, os representantes legais deverão seguir os passos abaixo:

1. Dentro de “Limites” selecione “Operadores”;
2. Selecione a categoria de produto (Ex: FEN);
3. Selecione o operador;

Para os operadores com status “Pendente”, clique na caneta.

5. MENU NEGOCIAÇÃO

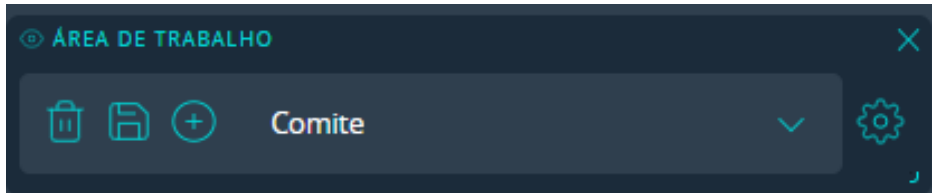
Desenvolvida com base nas tendências globais somadas às necessidades específicas do mercado de energia brasileiro, a tela do EHUB é intuitiva e totalmente parametrizável. Você pode customizar os widgets como quiser! Ou então selecionar o tema padrão, que você encontra abaixo.

The screenshot displays the EHUB trading interface with several key components:

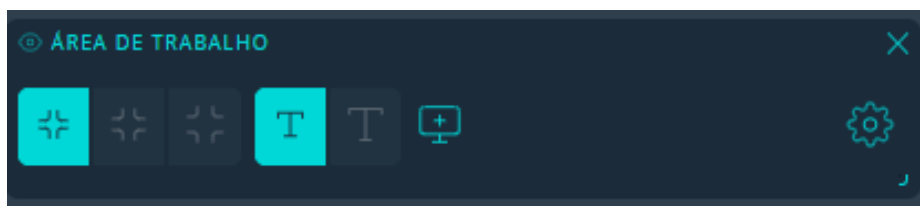
- PRODUTOS:** A list of products including 'FEN' and various 'SE CON' (sell) and 'COMPRA' (buy) orders with prices and quantities.
- HORÁRIO - 04/10:** A central clock showing '17:28:05' and 'Operação em andamento' (Operation in progress).
- TENDÊNCIAS:** A widget showing price trends for 'FEN' with specific values and times.
- ÁREA DE TRABALHO:** A workspace area with a 'Tema Padrão' (Default Theme) dropdown menu.
- MINHAS OFERTAS:** A table of active offers with columns for 'AÇÕES', 'NÚMERO', 'STATUS', 'HORA', 'PRODUTO', and 'POSIÇÃO'.
- MEUS CONTRATOS:** A table of contracts with columns for 'CÓDIGO', 'HORA', 'STATUS', 'PRODUTO', 'POSIÇÃO', and 'U.N'.

5.1 Parametrização da área de trabalho

Para parametrizar, crie uma nova área de trabalho, clique no botão +, nomeie essa tela, salve ou delete a configuração.



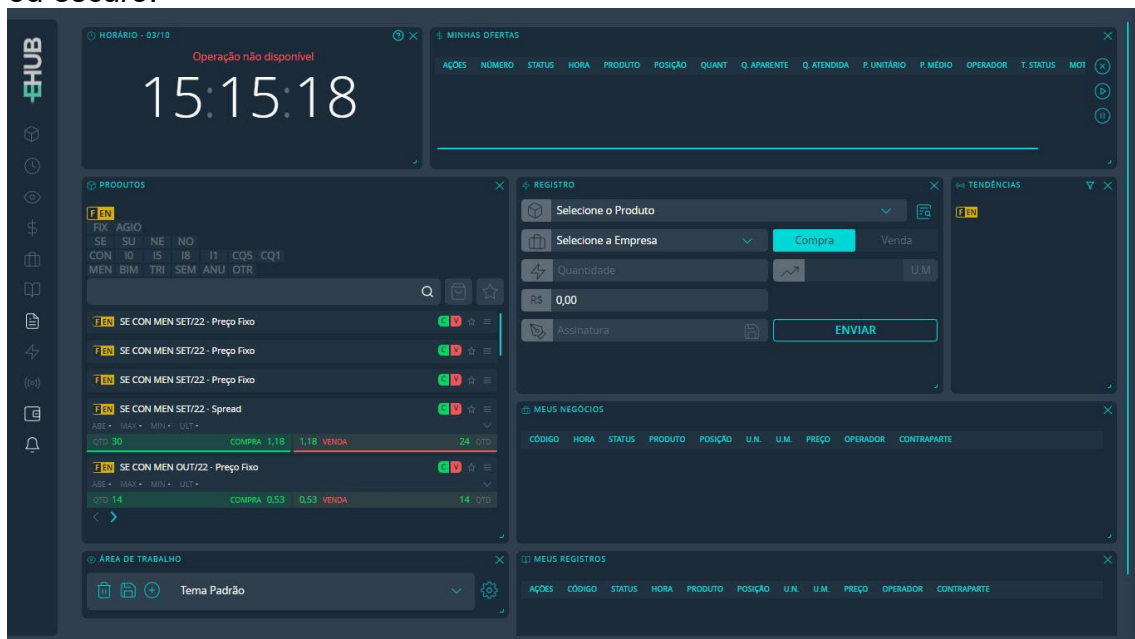
Ao clicar na engrenagem, defina o primeiro elemento: espaçamento entre os widgets e tamanho da fonte.

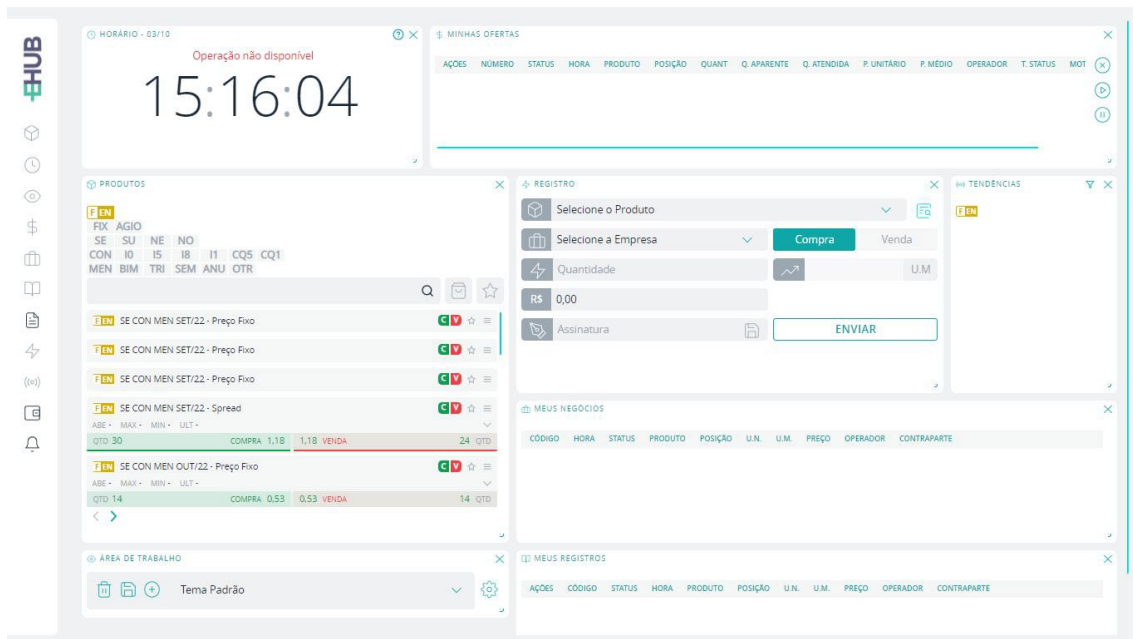


Escolha se quer criar diferentes temas para dividir em telas distintas. E, ainda, a opção de cores de fundo, como modo claro e o escuro, conforme a imagem abaixo. **Defina todas as áreas de trabalho que quiser e da maneira mais conveniente a você!**

Arraste e disponibilize os widgets da maneira que lhe convier. Aqueles que ficarem ocultos aparecem em branco na barra à esquerda.

Não deixe de escolher, no menu principal, a cor de tela de sua preferência: claro ou escuro!





Você só visualizará os widgets que incluiu na sua configuração. Mas poderá acessar todos eles na barra lateral.

5.2 Widget Produtos

No Widget Produtos, são listados os produtos que podem ser negociados, o resumo dos preços do dia e as melhores ofertas de compra e de venda. Existem as seguintes possibilidades de filtro:

Carimbo: FEN (físico de energia)

Tipo de preço: Fixo (FIX) e Spread (AGIO)

Submercado: Sudeste e Centro-Oeste (SE), Sul (SU), Nordeste (NE), Norte (NO)

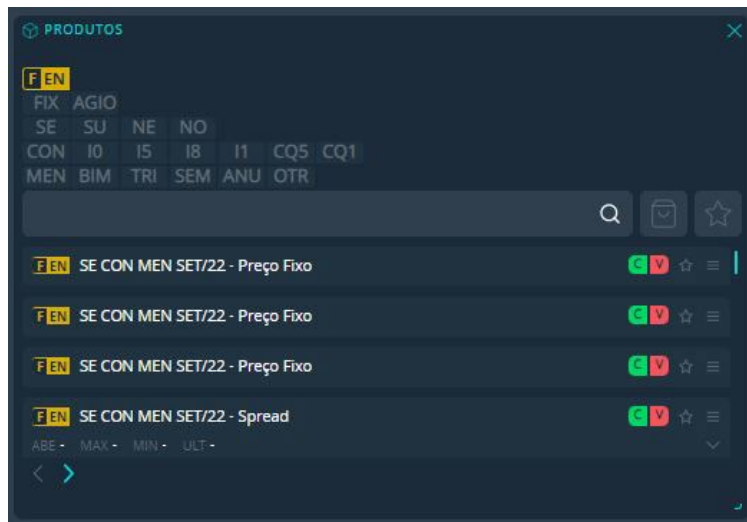
Tipo de fonte: convencional (CON), convencional especial I0, incentiva 50% I5, incentivada 80% I8, incentivada 100% I1, cogeração qualificada 50% (CQ5) e cogeração qualificada 100% (CQ1)

Período: no mercado físico você poderá contar com mensal (MEN), bimestral (BIM), trimestral (TRI), semestral (SEM) até outros (OTR).

Ofertados: produtos com oferta aberta no momento

Favoritos: produtos marcados como favoritos

Texto livre: produtos que contenham as palavras digitadas



Ao clicar nas 3 linhas, no lado direito do Widget, poderão ser seleccionadas as seguintes opções:

- Info: dados do produto
- Alerta: cadastro de alertas
- Registro: abrirá o widget de registro

Ao clicar na estrela, o produto poderá ser marcado como favorito. Não esqueça de “Salvar” a área de trabalho para manter a definição!

Para criar um book de ofertas apartado, basta clicar duas vezes com o botão esquerdo do mouse em cima do ativo.

5.3 Widget Book de Ofertas

É possível exibir um Widget Book de Ofertas para cada produto, onde são exibidas na aba OFT as ofertas de compra e venda, e resumo dos preços do dia. Na aba NEG, é exibida uma lista com todos os negócios do dia para esse produto, indicando hora, quantidade e preço.



Confira a diferença de cores por tipo de oferta:

Minhas ofertas: branco

Com limite: verde

Com Limite parcial: amarelo

Sem limite: vermelho

5.3.1 Gráfico de Pressão

No Widget Produtos e Widget Book de Ofertas, é exibido o gráfico de pressão para cada produto. Nele é possível visualizar se os negócios desse produto ocorreram com mais tendências de compra ou de venda (ponderação por quantidade).

Lembre-se: o que determina a tendência é a oferta agressora que gerou o negócio!



5.4 Inserção de Ofertas

As ofertas podem ser incluídas das seguintes maneiras:

- Botão “C” e “V” no Widget Produtos
- Cabeçalho da coluna “Compra” e “Venda” no Widget Book
- Clicando na oferta desejada no Widget Book ou Widget Produtos

Então insira quantidade (para o mercado de energia, em MWm), quantidade aparente (somente para Ofertas Iceberg), preço (para o mercado de energia em R\$/MWh), assinatura eletrônica e confirme.

Com a Oferta Iceberg, você pode ofertar a energia separada em lotes, com visualização aparente do lote e volume total oculto. Após a agressão total do lote, o sistema disponibiliza um novo. Vale destacar que os novos lotes não têm preferência na fila de negociação do EHUB para ofertas do mesmo preço.



Para incluir uma oferta, você precisa ter limite mínimo recebido para cada prazo, limite operador e limite empresa. Por isso, se você não conseguiu inserir ofertas, confira abaixo alguns dos principais fatores de erro:

- Você não tem perfil de Negociação;
- Não possui limite operacional atribuído e aprovado pelos representantes legais de sua empresa;
- Seus limites foram atribuídos a prazo inferior ao do negócio;
- A sua empresa tem contratos pendentes de assinatura da testemunha há mais de 30 dias;
- A sua empresa não atingiu a quantidade mínima de limites recebidos das contrapartes.

5.5 Widgets Minhas Ofertas, Meus Negócios e Tendências

No Widget Minhas Ofertas, você consulta as ofertas inseridas e, pode ainda, realizar ações - como edição, suspensão e ativação -, individualmente, para cada uma ou em lote.

Quando é agredida uma oferta, ela passa a ser apresentada no Widget Meus Negócios, onde está o histórico das suas operações do dia. E, no Widget Tendências, você pode conferir todos os negócios do mercado no dia, inclusive

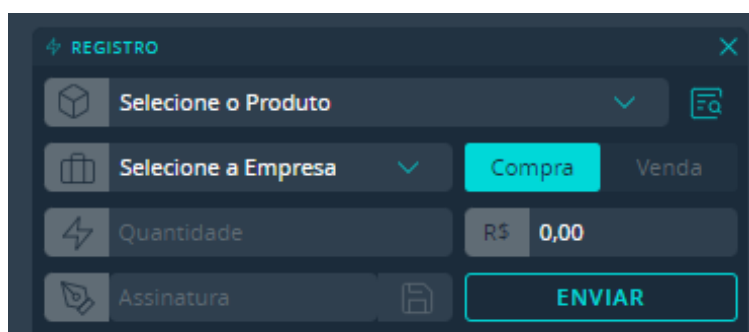
negócios em tela e boletas eletrônicas, filtrando por produto, compra ou venda e registro. Uma borda branca destaca aqueles negócios em que você participou.



5.6 Widget Registro e Widget Meus Registros

É aqui que você também pode formalizar os negócios que fechou fora da BBCE por meio da BBCE Boleta Eletrônica. Com essa solução, ainda pode contar com o BBCE Contrato Padrão. Nesse menu, você pode acompanhar tanto as operações que formalizou e que a contraparte lançou para você.

Para formalizar uma operação, selecione o produto, nome da empresa, quantidade, preço e então assine eletronicamente! Tudo de forma simples e digital! E com o contrato referência do mercado de energia, testado no judiciário com sucesso.



Você pode também optar por uma BBCE Boleta Eletrônica, na qual você consegue customizar o BBCE Contrato Padrão com cláusulas específicas de que o seu negócio precisa. Basta clicar na lupa situada ao lado de “Selecione o Produto”. Nela você poderá selecionar um produto base para facilitar o preenchimento ou preencher os campos da maneira que preferir. Agora é possível personalizar o fluxo de caixa do produto!

Importante: para cancelar e aprovar uma BBCE Boleta Eletrônica, basta acessar o box “ações” do widget “Meus Registros”, desde que você execute o cancelamento no mesmo dia. Vale destacar que, para conferir um histórico mais antigo, você precisa acessar o menu de Pós-Negociação, no item “Relatórios”.

5.7 Outros widgets

- **Notificações e alertas:** informações de negócios e de atividades pendentes dentro do EHUB.
- **Horário:** um relógio está à sua disposição para que visualize com mais facilidade a hora
- **Conta:** a plataforma oferecerá, em breve, a gestão de múltiplas contas, por isso, criamos esse widget.

6. PÓS-NEGOCIAÇÃO

Nesse menu você encontra informações que contribuirão à gestão de riscos, ao acompanhamento e ao planejamento de seus negócios. Da BBCE Curva Forward aos contratos formalizados no EHUB e os BBCE Relatórios, você tem aqui uma base rica de dados de mercado. E melhor: feita para você, com base nas suas operações!

6.1 BBCE CURVA FORWARD

A BBCE Curva Forward está disponível desde 2015 e evolui junto com o mercado de energia. Calculada com base em negócios e ofertas realizados no nosso ecossistema, é ferramenta que contribui à gestão de risco dos cerca de 3 mil profissionais que estão conectados à curva por meio das soluções da BBCE.



Disponível no site da BBCE e em nossos ambientes de negociação, aqui no EHUB a BBCE Curva Forward traz um diferencial: você pode selecionar um período e extrair um Excel.

O diferencial principal aqui é que você consegue comparar a BBCE Curva Forward em duas datas de referência.

6.2 Contratos

Conheça no detalhe todos os contratos que você ou sua empresa fecharam, dependendo do seu perfil de usuário. Confira preço, contraparte, ativos, vendedor, comprador, volumes e mais! Para facilitar o processo, também disponibilizamos a assinatura dos contratos por lote!

Ações	STATUS	CÓDIGO	PRODUTO	PARTE A	PAPEL PARTE A	PARTE B	PAPEL PARTE B	U.N.	U.M.	PREÇO	DATA/HORA INÍCIO
<input type="checkbox"/>	Aguardando Assinatura	FEN2j0000003B	SE CON MEN OUT/22 - Preço Fixo		Vendedor		Comprador	1 MWm	744 MWh	R\$ 0,53	04/10/2022 14:47
<input type="checkbox"/>	Aguardando Assinatura	FEN2j0000002B	SE CON MEN SET/22 - Spread		Vendedor		Comprador	1 MWm	720 MWh	R\$ 1,18	04/10/2022 14:46
<input type="checkbox"/>	Aguardando Assinatura	FEN2j0000001B	SE CON MEN SET/22 - Spread		Vendedor		Comprador	1 MWm	720 MWh	R\$ 1,18	04/10/2022 14:45
<input type="checkbox"/>	Aguardando Assinatura	FEN2i0000343B	SE CON MEN SET/22 - Spread		Vendedor		Comprador	0,5 MWm	360 MWh	R\$ 100,00	29/09/2022 16:33
<input type="checkbox"/>	Aguardando Assinatura	FEN2i0000336B	SE CON MEN SET/22 - Preço Fixo		Vendedor		Comprador	5 MWm	3600 MWh	R\$ 1,00	29/09/2022 14:59
<input type="checkbox"/>	Aguardando Assinatura	FEN2i0000136F	SE CON MEN SET/22 - Spread		Vendedor		Comprador	50 MWm	36000 MWh	R\$ 10,00	29/09/2022 14:54

Aqui você também pode verificar quais contratos precisa assinar e incluir sua assinatura eletrônica!

Assinar Contrato

Produto
SE CON MEN JAN/22 - Preço Fixo

Assinaturas Efetuadas	Data/Hora
Contraparte Testemunha	12/11/2021 15:16
Representante Legal	12/11/2021 14:39
Contraparte Representante Legal	12/11/2021 14:39

Assinaturas Pendentes
Testemunha

Assinatura Eletrônica*

.....

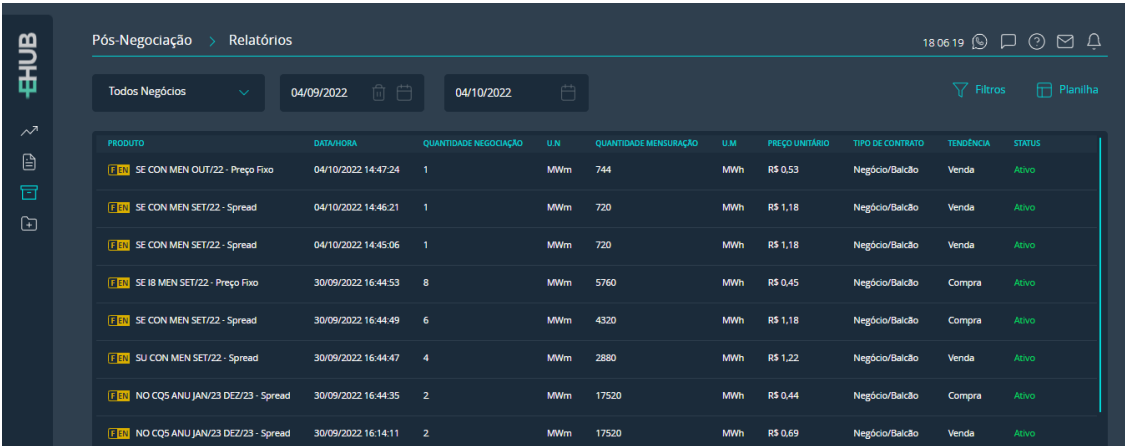
VOLTAR **ASSINAR**

Para geração do contrato em PDF, as testemunhas devem assinar o contrato. Podem ser testemunhas somente usuários que não tenham participado do negócio, ou seja, não será aceito, nesse campo, o operador que registrou o negócio. É importante que esse profissional seja antes configurado com o perfil de “Pós-Negociação Contratos Assinar”.

6.3 BBCE Relatórios

Selecione o relatório e o período que você deseja ter informações e analise as ofertas e negócios realizados em nosso ecossistema.

Visualize e analise aqui os diferentes períodos suas ofertas, seus negócios realizados em tela, seus contratos, todos os negócios/registros realizados pela sua empresa na BBCE e mais, acompanhe, cancele ou aprove seus registros. Use e abuse do relatório “Todos os Negócios”, um dos mais procurados pelos traders para elaboração de análises e gráficos!



PRODUTO	DATA/HORA	QUANTIDADE NEGOCIAÇÃO	U.N	QUANTIDADE MENSURAÇÃO	U.M	PREÇO UNITÁRIO	TIPO DE CONTRATO	TENDÊNCIA	STATUS
SE CON MEN OUT/22 - Preço Fixo	04/10/2022 14:47:24	1	MWm	744	MWh	R\$ 0,53	Negócio/Balço	Venda	Ativo
SE CON MEN SET/22 - Spread	04/10/2022 14:46:21	1	MWm	720	MWh	R\$ 1,18	Negócio/Balço	Venda	Ativo
SE CON MEN SET/22 - Spread	04/10/2022 14:45:06	1	MWm	720	MWh	R\$ 1,18	Negócio/Balço	Venda	Ativo
SE IB MEN SET/22 - Preço Fixo	30/09/2022 16:44:53	8	MWm	5760	MWh	R\$ 0,45	Negócio/Balço	Compra	Ativo
SE CON MEN SET/22 - Spread	30/09/2022 16:44:49	6	MWm	4320	MWh	R\$ 1,18	Negócio/Balço	Compra	Ativo
SU CON MEN SET/22 - Spread	30/09/2022 16:44:47	4	MWm	2880	MWh	R\$ 1,22	Negócio/Balço	Venda	Ativo
NO CQ5 ANU JAN/23 DEZ/23 - Spread	30/09/2022 16:44:35	2	MWm	17520	MWh	R\$ 0,44	Negócio/Balço	Compra	Ativo
NO CQ5 ANU JAN/23 DEZ/23 - Spread	30/09/2022 16:14:11	2	MWm	17520	MWh	R\$ 0,69	Negócio/Balço	Venda	Ativo

6.4 CALL – Inserção

Se você participa de nosso *call* de preços, insira aqui as informações que integram um dos quatro critérios de formação da BBCE Curva Forward. Agora também por Excel!

6.5 Principais ícones

6.5.1 Administrativo



Alerta



Assinatura Eletrônica



Botão Adicionar



Dados da Empresa



Editar a Configuração



Editar Dados



Logout



Mail



Modo Claro



Usuário



Usuários



Visualizar



Visualizar Documentos

6.5.2 Pré Negociação



Cadastre Limites



Categoria do Produto – Físico de Energia



Restituição de Limites

6.5.3 Negociação



Componentes de Compra ou Venda



Componentes de Ofertas ou Negócios



Configuração Area de Trabalho - Espaçamento dos Widgets



Configuração Area de Trabalho - Tamanho da Fonte



Configuração Area de Trabalho - Replicar Monitor



Criar Boleta Detalhada



Criar Registro



Inserir Oferta em Iceberg



Produto



Selecionar Produtos com Ofertas



Selecionar Produtos Favoritos

Uma experiência simples, digital e eficiente a seus negócios!

Ficou com alguma dúvida? Se tiver qualquer pergunta ou precisar de informação adicional, conte com nosso time de Operações. Nossa equipe está disponível, todos os dias úteis, de 2ª a 6ª, das 9h às 18h, exceto em feriados nacionais. Você pode falar com eles por meio de chat dentro do EHUB e no site da BBCE, além do telefone ou WhatsApp número (11) 3077-0900 ou do e-mail suporte@bbce.com.br.